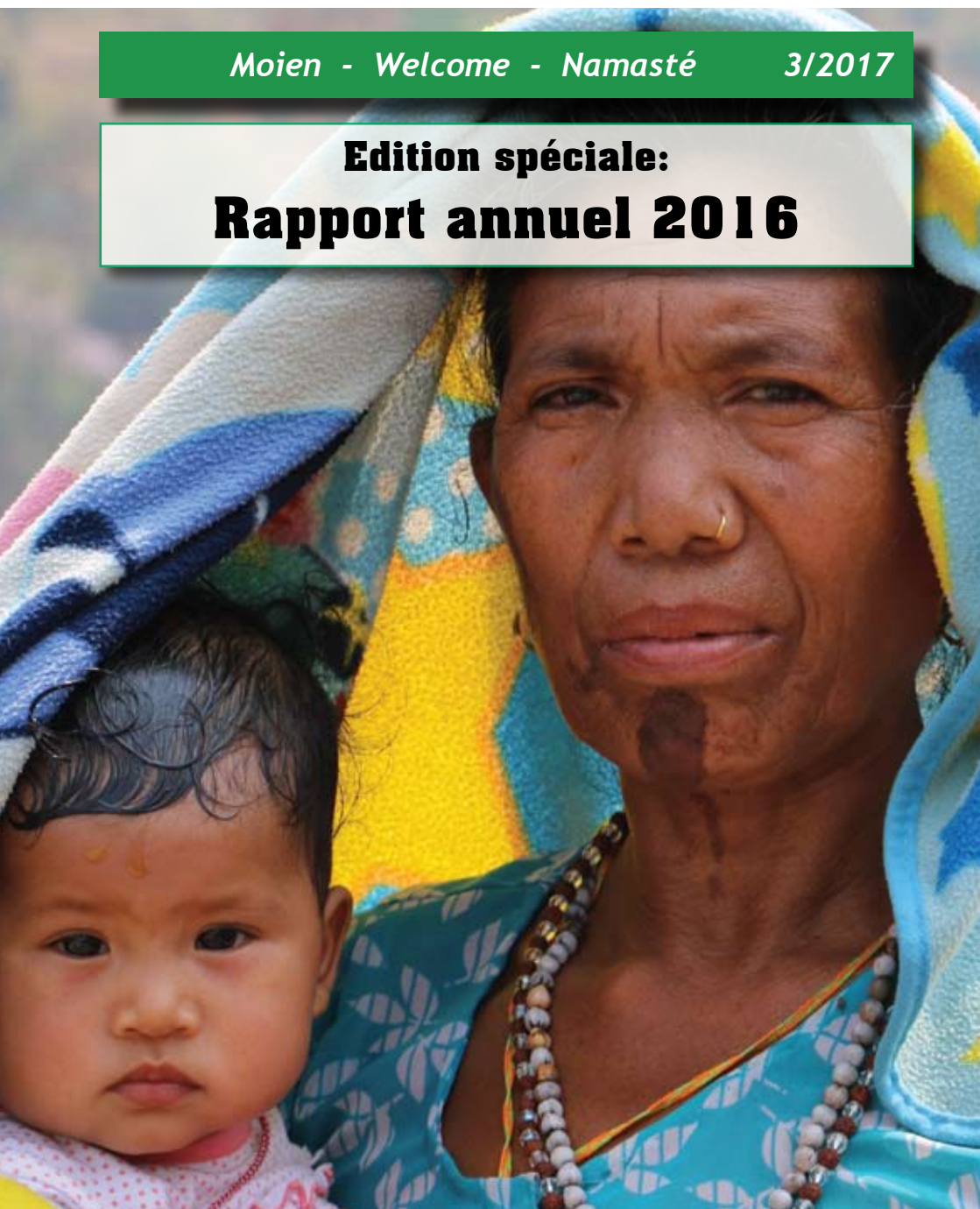


Moien - Welcome - Namasté

3/2017

**Edition spéciale:**  
**Rapport annuel 2016**



## Changements dans la continuité

L'année 2016 a été fertile en adaptations et changements. D'abord AEIN a commencé un nouvel accord-cadre projets avec le Ministère des Affaires étrangères et européennes – Direction de la coopération au développement et de l'action humanitaire (MAEE), accord qui porte sur 5 années et qui garantit à AEIN et surtout à ses ONG partenaires en Inde et au Népal une continuité dans leur travail de développement, un travail qui doit nécessairement se faire dans la durée.

Un accent particulier a été porté à l'extension de l'engagement de AEIN au Népal ; cet engagement est devenu d'autant plus urgent après les tremblements de terre dévastateurs de 2015.

D'un autre côté, en Inde, le climat de travail des ONG est devenu plus difficile à cause du climat politique virant à droite, ce qui rend un engagement en faveur des droits des femmes, des peuples indigènes et des minorités en général, plus délicat et moins évident. Nous voudrions, par conséquent, remercier très vivement nos ONG partenaires dans les deux pays pour leur assiduité et leurs efforts en faveur de l'amélioration des conditions de vie des communautés locales.

A Luxembourg, au sein même d'AEIN se sont produits plusieurs changements dans la gestion de l'organisation : après le départ de notre permanente Kathy Ludwig, notre présidente Françoise Binsfeld a rejoint l'équipe



au bureau comme directrice, et j'ai alors assumé la présidence de l'organisation. Comme Kathy continuera son engagement en tant que membre du CA, et que Françoise a une longue expérience de la vie de l'association et du travail administratif exigeant, ces changements se sont déroulés sans heurts.

Nous vous présenterons en détail, dans les pages suivantes, les rapports de nos très nombreuses activités.

C'est avec un très chaleureux merci au MAEE qui continue à financer nos activités sur base de deux accords-cadres, à nos permanents, à tous nos membres et collaborateurs et collaboratrices bénévoles, et surtout à nos donateurs et donatrices que je vous invite à lire ce rapport annuel.

Liliane Ries-Leyder  
Présidente



## 2016 en chiffres



# Les activités au Luxembourg en 2016

## L'éducation au développement et la sensibilisation en 2016

Le projet consiste à transférer une image plus complète et nuancée des réalités sociales et économiques en Inde et au Népal afin d'inciter les citoyens au Luxembourg à être conscients de leur responsabilité en tant que citoyens du monde et en tant que consommateurs, une prise de conscience qui mènera vers un engagement pour un monde plus solidaire.

### A. Les offres pédagogiques

#### 1. Ateliers pédagogiques

Au cours de l'année 2016, 64 ateliers (33 en enseignement fondamental et 31 en secondaire) ont été animés dans l'enseignement fondamental et secondaire thématisant les domaines d'intervention d'AEIN.

#### 2. Matériel pédagogique

- Les coffres indiens et népalais : Le but de ces coffres est de montrer la grande complexité et diversité des réalités indiennes et népalaises, les contrastes entre les traditions et la modernité, le clivage extrême entre riches et pauvres.
- En 2016, un flyer « Indien/Luxembourg : auf einen Blick » qui compare les réalités entre l'Inde et le Luxembourg a également été créé.
- Les expositions : AEIN propose également des expositions sur plusieurs thématiques telles que le travail des enfants et la vie quotidienne des femmes en Inde et au Népal.





- Dans le cadre du dossier et de l'exposition sur la thématique du travail des enfants, AEIN a remis à jour son flyer sur les thèses du travail des enfants « 10 Thesen zu Kinderarbeit ». Ces flyers sont également disponibles au bureau d'AEIN et sur [www.aein.lu](http://www.aein.lu)



### 3. Fair Examensfeier

Dans le cadre de sa campagne Fair Examensfeier, AEIN souhaite sensibiliser les élèves de l'enseignement secondaire à la problématique des conditions de travail dans la fabrication de vêtements. Les lycées sont encouragés à faire appel à des articles textiles portant le label de « Fair Wear » et personnalisés par la « Fondation Kraizbiere » pour la clôture de leur année académique. En 2016, deux lycées ont participé avec succès au projet.

## B. Projet d'échange AEIN-LAML

Le projet d'échange est un programme socio-culturel qui permet à un groupe d'étudiants indo-luxembourgeois de se rencontrer, et de comprendre les conditions de vie des deux pays. En 2015, le lycée Aline Mayrisch a accueilli au Luxembourg une délégation indienne du partenaire Sakhi d'AEIN qui venait de la région d'Hospet dans l'Etat du Karnataka. Ensemble, ils ont visité plusieurs institutions sociales et ont développé un esprit de solidarité. En 2016, c'est en Inde que les membres de Sakhi ont pu partager avec le groupe luxembourgeois les réalités du pays. Les thèmes clefs de cette rencontre étaient liés à l'éducation, l'environnement, la santé, les droits des enfants et des femmes.



## C. Sensibilisation : les activités pour le grand public

### Conférences et lunch-débats

En 2016, deux conférences et lunch-débats ont été organisés dans le but de sensibiliser le grand public aux réalités économiques et sociales de l'Inde et du Népal, ainsi que l'impact des relations Nord-Sud et de l'exclusion sociale de certains groupes dans les deux pays où AEIN intervient.

- 1/2/16 : conférence „Growth versus Equity : What are the Consequences?“, organisée par AEIN en collaboration avec l'Indian Business Chamber of Luxembourg, animée par Dr. Zingel.
- 2/2/16 : lunch-débat au CITIM “The Muslim Community in India”, animé par Dr. Zingel.
- 18/10/16: conférence « Croissance ou décroissance? Une vue engagée de l'Inde », organisée par AEIN en collaboration avec le Mouvement Ecologique, animée par l'activiste et sociologue Ashish Kothari.
- 19/10/16 : lunch-débat au CITIM „Radical Ecological Democracy“, animé par M. Kothari



### Cinéma du Sud

Lancé en 2010, le cinéma du Sud est un festival organisé par un consortium d'une quinzaine d'ONG. La forme de ce festival repose sur la projection d'un film, suivie d'un débat avec le public et des intervenants experts sur la thématique spécifique abordée.

En 2016, année de la septième édition, le cinéma du Sud s'est déroulé sous le slogan « ACT NOW ! Global verstoeten, lokal agéieren ». Plusieurs thèmes ont été proposés aux spectateurs : consommation, paix, emploi, éducation, genre, biodiversité, eau, inégalité, faim et changement climatique.

### Les projections de films en 2016

- 27/10/16 : projection du film « Drawing the Tiger » sur la thématique du genre et de l'enfance. Elle a été suivie d'une discussion avec Anita Shrestha, experte en intégration sociale et promotion de l'égalité des chances, membre de l'ONG népalaise Women's Rehabilitation Centre (WOREC), partenaire d'AEIN.
- 10/11/16 : « Not my life » sur la thématique des droits des enfants. La projection a été suivie d'une discussion avec le public en présence du Dr Roland Seligmann, président de l'association Alupse – association luxembourgeoise de pédiatrie sociale.



### Le Bazar indien 2016

La 38e édition du bazar indien et népalais d'AEIN a eu lieu le dimanche 28 février 2016 au Centre culturel de Sandweiler. La thématique de l'évènement était la solidarité avec le Népal en vue de la reconstruction et réhabilitation après les séismes de 2015.



## Les activités en Inde et au Népal en 2016

Le groupe-projets de AEIN, c.-à-d. une quinzaine de bénévoles et deux salariées, a assuré le suivi des projets définis et mis en place par des organisations locales en Inde et au Népal ; le groupe était aussi en contact avec les bailleurs de fonds au Luxembourg.

### Projets soutenus en 2016:

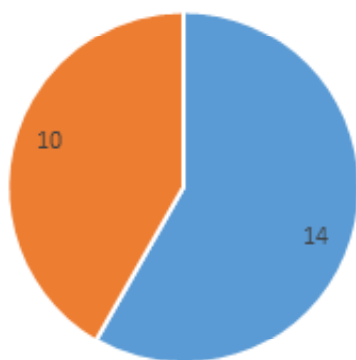
#### L'accord-cadre :

Un contrat accord-cadre portant sur cinq ans (2016-2020) lie Aide à l'Enfance de l'Inde et du Népal (AEIN) à la Direction de la coopération au développement luxembourgeoise.

En 2016, 24 fiches de projets ont été présentées par AEIN au Ministère des Affaires étrangères et européennes (MAEE), pour un

total de 1'205'008,95 Euro. Le Ministère a sanctionné toutes les fiches et a contribué à leur financement à hauteur de 977'606,96 Euro.

Les 24 projets soutenus sont mis en œuvre par 33 associations locales indiennes, réparties sur 9 Etats différents, et 10 associations au Népal, réparties sur 15 districts.



■ Inde ■ Népal

Nombre de projets sous accord-cadre gérés par pays en 2016



Les populations visées par les projets soutenus par AEIN sont les enfants et les jeunes, les femmes, les agriculteurs, les castes inférieures et les populations indigènes. Les partenaires indiens et népalais d'AEIN travaillent dans les domaines suivants :

- **l'agriculture et l'écologie**

### **Un niveau de vie amélioré grâce à la culture de légumes**

Rati Ram Budathoki (37 ans) est agriculteur et vit dans le hameau de Sera au Népal. Ne possédant que 0,35 hectare de terre, il peinait à faire vivre les 9 membres de sa famille uniquement par le biais de l'agriculture. Il ne cultivait que du maïs et du blé, faute de connaissances sur la culture d'autres plantes utiles et du manque de matériel nécessaire à l'irrigation de son champ faisait également défaut. Pour subvenir aux besoins de la famille, lui et son fils étaient obligés de se rendre tous les ans, pour quelques mois, en Inde pour y gagner de l'argent comme travailleurs migrants. Cette absence saisonnière affecta la formation de son enfant, obligé d'interrompre sa scolarisation pendant ce temps.

Lorsque l'organisation népalaise WOREC, partenaire d'AEIN, commençait à travailler avec les familles de Sera sur le concept de village écologique, la vie des petits agriculteurs comme Rati Ram changea profondément. Avec d'autres villageois, il participa à des ateliers au sujet de l'agriculture biologique. L'installation de réservoirs d'eau et de robinets leur permit de remplacer la culture des céréales par la culture de légumes. Rati Ram raconte : « Je cultive maintenant des haricots verts, du chou blanc, du chou-fleur, des pommes de terre et des légumes à feuilles. Je n'ai plus besoin d'acheter des légumes sur le marché si ma famille veut en consommer, et je vends même ma production excédentaire. En trois mois, j'ai ainsi gagné plus de 40 euros par la vente de légumes. Je sais maintenant qu'une alimentation équilibrée et la consommation de diverses sortes de légumes sont très importantes. »

Dans le village, d'autres mesures financées par AEIN ont contribué à améliorer la vie quotidienne, notamment par des panneaux solaires, des cuisinières plus efficaces et des abris pour le bétail, pour n'en citer que quelques-unes. Rati Ram a investi les revenus de la vente des légumes dans l'éducation de ses enfants. Actuellement, il n'a plus besoin de migrer en Inde pendant une partie de l'année et peut construire son avenir auprès de sa famille.



*Rati Ram pratique l'agriculture biologique sur son champ*



*Village écologique dans le district de Salyan*

- **les droits**

## **Combattre le mariage des enfants**

Depuis avril 2016, AEIN s'engage aux côtés de ses partenaires «Karnataka Integrated Development Services (KIDS)» et «Rural Education and Action Development Society (READS)» dans quatre districts ruraux de l'État du Karnataka, Inde du Sud. Les deux organisations locales militent en faveur de l'application des lois interdisant le mariage des enfants et le système des « devadasi ». Sous prétexte de vouer des jeunes filles ou femmes au service d'un temple ou d'une divinité, la tradition est pervertie et aboutit à ce que celles qui deviennent des devadasi se retrouvent soumises au travail forcé ainsi qu'à des services sexuels. En dépit de l'existence de lois qui visent à combattre ces maux sociaux et à réhabiliter les victimes, ces deux pratiques anciennes restent très courantes dans la région.

En 2016, le partenaire READS a pu empêcher sept cas de mariages précoces. Prema Hadap est une des « rescapées » : Âgée de 15 ans, elle vit avec ses parents et cinq sœurs dans une petite maison dans le village de Hunasikatti du district de Gadag. Son père est alcoolique, et la situation familiale est très précaire. Afin de réduire les dépenses du ménage, la mère a arrangé le mariage de Prema avec un jeune homme du village. Prema ne se sentait pas prête, et était terrorisée à l'idée de devoir marier un homme qu'elle ne connaissait pas.

Grâce à l'intervention du partenaire local, des membres du conseil communal et des aînés du village, ce mariage précoce a pu être empêché. Ils ont convaincu les parents de l'importance d'une éducation scolaire pour leur fille. A son grand bonheur, Prema a été rescolarisée et elle est devenue une militante engagée des droits des enfants dans son village.

- **l'éducation et la formation**

## **Comment un appui scolaire a changé la vie de Ganga**

Depuis août 2016, AEIN soutient financièrement un programme du partenaire népalais Manabiya Aastha Nepal (MAN) : il s'agit de mesures de reconstruction et de réhabilitation après les tremblements de terre majeurs qui avaient affecté le Népal en avril et mai 2015. Entre autres, 270 enfants nécessiteux, vivant dans des familles monoparentales ou socialement et économiquement marginalisées, sont aidés dans leur scolarisation : prise en charge des frais d'inscription et matériel scolaire. Ganga K.C. est une des élèves qui bénéficient de cet appui scolaire. Âgée de 16 ans, elle vit avec sa famille dans une petite maison dans la municipalité de Gundu, district de Bhaktapur.

Ganga témoigne : « Mon père n'a jamais soutenu notre famille. Il passe ses journées à boire et à se disputer avec ma mère. Il n'a jamais payé un seul stylo ou cahier pour mon éducation. En revanche, ma mère travaille jour et nuit pour garantir ma scolarisation. Elle n'a pas de temps pour se reposer. Notre situation familiale est devenue encore plus précaire après les tremblements de terre en 2015. Notre maison a été endommagée et nous n'avons pas d'argent pour la réparer. Nous attendons toujours l'aide financière promise par le gouvernement népalais pour le faire. Grâce au soutien scolaire dont je bénéficie, nous avons pu épargner un peu d'argent pour acheter des biens de première nécessité ».

Cette année, Ganga et quatre autres bénéficiaires du projet ont réussi avec excellence l'examen de fin d'études secondaires : « Je suis tellement reconnaissante du soutien d'AEIN et de MAN. Cet appui a beaucoup aidé ma famille et m'a donné une motivation supplémentaire pour réussir mon année scolaire. Mon rêve est de poursuivre mes études et de rendre ma mère fière de moi. Je suis sûre que je vais réussir ».



*Ganga et sa mère devant leur maison endommagée*

- **les revenus**

### **Tilak Prasad se lance dans les affaires**

Tilak Prasad Acharya, âgé de 27 ans, vit avec cinq membres de sa famille dans une petite maison dans la municipalité de Birendranagar du district de Surkhet, situé à l'ouest du Népal. Ne possédant pas de terre propre, le père de Tilak Prasad travaille comme journalier sur les terres de grands propriétaires fonciers. Il peut garder la moitié de la récolte qui ne suffit pas pour nourrir toute la famille et pour assurer la scolarité de ses enfants. Les études de Tilak Prasad, qui est l'aîné de la famille, ont été payées par son oncle. En retour, il a dû l'aider pour différentes tâches ménagères.

Depuis mai 2015, Tilak Prasad a rejoint le groupement de jeunes, qui est encadré par le «Navjyoti Center», une organisation partenaire d'AEIN. Des formations d'entrepreneuriat sont organisées annuellement pour une trentaine de jeunes. Après avoir suivi des cours de leadership, d'épargne et crédit, et de plan d'entreprise, Tilak Prasad a gagné en confiance en lui-même et a poursuivi des études en informatique. Il y a deux ans, il a ouvert son propre magasin d'équipement informatique et gagne tous les mois plus de 250 euros. Il a aussi été élu président du groupement de jeunes et secrétaire de l'Association des Informaticiens à Surkhet.

Tilak Prasad témoigne : « Les formations d'entrepreneuriat m'ont permis de me lancer dans les affaires. Grâce aux profits dégagés par mon magasin, j'ai pu acheter un terrain et construire ma propre maison. Je paie les études de mes frères et sœurs et je peux ainsi leur garantir un meilleur avenir ».





- la santé

## La faim cachée dans les villages reculés en Inde

L'Institut international de recherche sur les politiques alimentaires vient de publier l'indice « Global Hunger Index » (GHI) qui mesure le niveau de la faim dans le monde. Ce niveau demeure grave : un adulte sur huit et un enfant sur six souffrent de faim dans le monde. L'Afrique subsaharienne détient le score GHI régional le plus élevé, suivi de près par l'Asie du Sud.

Depuis octobre 2009, AEIN soutient l'organisation non gouvernementale Tathapi ainsi que six organisations de base actives dans les trois Etats indien du Maharashtra, du Chhattisgarh et du Madhya Pradesh. Celles-ci oeuvrent pour l'amélioration des conditions de santé de femmes défavorisées et de leurs enfants. Dans 64 villages, 83 agents de santé reçoivent une formation continue qui leur permettra d'identifier et de traiter les problèmes les plus courants. Ces cours portent sur le développement de l'enfant, la malnutrition et les besoins nutritionnels des petits.

19 centres préscolaires fonctionnent dans 19 villages cibles : un des objectifs de ces centres est de réduire la malnutrition des enfants de la tranche d'âge jusqu'à 6 ans et de faire le suivi de leur état de santé. Au cours de l'année écoulée, 162 enfants mal nourris - dont 63 souffraient de malnutrition sévère - ont été traités, et 33 enfants ont été admis pour un traitement intensif dans un centre gouvernemental spécialisé. Dans le but de les sensibiliser au sujet de l'importance de la bonne nutrition et de l'hygiène de leurs enfants, les agents de santé organisent des réunions mensuelles avec les parents intéressés. Ces derniers se plient volontiers à cet exercice : souvent des petits gestes peuvent avoir des conséquences néfastes ou bénéfiques, il suffit d'en être conscient et d'agir en conséquence.



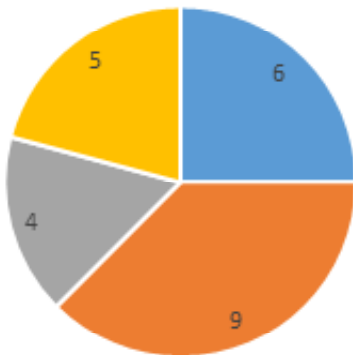
## Partenaires de liaison locaux d'AEIN

Depuis les années 1990, AEIN collabore avec deux organisations indiennes qui assument le rôle de partenaires de liaison locaux : il s'agit de « Terre des Hommes Germany – India Programme (TdH G – IP) » dont le bureau central se trouve à Pune, et de « Centre for World Solidarity (CWS) » dont le bureau principal se trouve à Secunderabad.

TdH G – IP se préoccupe avant tout de la situation des enfants et a accompagné en 2016 neuf projets financés sous l'accord-cadre d'AEIN, dont six projets en Inde et trois projets au Népal.

Les domaines d'intervention privilégiés de CWS sont la situation de la femme, les droits des castes répertoriées et des populations indigènes, l'agriculture durable et la gestion des ressources naturelles (forêts, eau, etc.). CWS a accompagné en 2016 six projets en Andhra Pradesh et au Telangana financés sous l'accord-cadre d'AEIN.

Les neuf autres projets inclus sous l'accord-cadre en 2016 furent gérés par des partenaires directs d'AEIN, dont six au Népal et deux en Inde.



Nombre de projets sous accord-cadre par partenaire en 2016

■ CWS ■ TdH ■ WOREC ■ DC et autres

## Sept nouveaux projets entamés en 2016

Des demandes de financement sont parvenues au groupe-projets au cours de l'année. Sept nouveaux projets, dont deux en Inde et cinq au Népal, furent sanctionnés pendant l'année 2016.

## Mesures d'aide d'urgence

AEIN n'est pas spécialisée en aide d'urgence directe, mais appuie en cas de catastrophe grave des actions de réhabilitation et de reconstruction ciblées menées sur le terrain par des organisations partenaires.

En 2013, le Desk de l'action humanitaire de la Direction de la coopération au développement luxembourgeoise avait financé des mesures d'aide d'urgence suite à une sécheresse au Maharashtra. Au début de l'année 2014, ce même Desk s'était déclaré prêt à soutenir un

projet de continuation sur 35 mois, à partir de février 2014 jusque fin décembre 2016, pour permettre à deux organisations partenaires d'AEIN de prendre des mesures de prévention et de réduction de risques face à des situations de sécheresse récurrentes dans 25 villages de la même région. Ce projet a donc continué en 2016, après avoir commencé en 2014.

Suite aux tremblements de terre au Népal en avril et mai 2015, AEIN a décidé de soutenir le partenaire népalais WOREC dans ses efforts pour reconstruire, de février 2016 à décembre 2017, 54 maisons individuelles parasismiques dans le hameau de Bisdeutar, district de Sindhupalchowk, au Népal. AEIN a introduit une demande de financement dans ce sens auprès du Desk de l'action humanitaire et a reçu en 2016 un subside de 63'150,95 Euro.



**Un tout grand merci à toutes celles et tous ceux qui d'année en année nous permettent de soutenir les plus démunis en Inde et au Népal !**



**Nos chaleureux remerciements vont aux institutions et organisations suivantes pour leur soutien en 2016:**

Commune de Mamer  
Commune de Nommern  
Commune de Remich  
Commune de Sandweiler  
Commune de Steinsel  
Commune de Wincheringe  
Diddeleng Hëllef  
Ecole primaire de Bridel  
Fraen an Mammen Hamm

Fondation Olivier  
Guiden a Scouten Cents  
KPMG Foundation  
La Bâloise  
Lycée Aline Mayrisch Luxembourg  
Lycée Josy Barthel de Mamer  
Monnerech Hëllef  
Rotary Luxembourg-Horizon District 1630  
Talisman JCW Stiftung



# Le rapport financier 2016

<b>RECETTES</b>	
<b>Fonds reçus MAEE</b>	<b>1 349 612,73 €</b>
subside accord-cadre projets	977 606,96 €
décharge accord-cadre 2013 - 2015	32 979,87 €
subside accord-cadre sensibilisation	60 306,63 €
refacturation frais de sensibilisation	1 777,50 €
remboursement des frais administratifs Friendship	61 014,21 €
remboursement des frais administratifs AEIN	110 276,61 €
subside d'aide d'urgence	105 650,95 €
<b>Dons</b>	<b>3 46 968,51 €</b>
communes	2 525,00 €
spontanés	73 892,35 €
événements familiaux	57 709,80 €
ordres permanents	51 685,47 €
groupes et associations	83 948,92 €
écoles	36 130,10 €
bazar	41 076,87 €
<b>Ventes diverses (bazar, stand, etc.)</b>	<b>19 219,40 €</b>
<b>Cotisations</b>	<b>680,00 €</b>
<b>Produits financiers</b>	<b>149 413,37 €</b>
<b>Reprise sur provision de projets</b>	<b>294 026,00 €</b>
<b>Ajustement charges sociales</b>	<b>103,22 €</b>
<b>Participation aux frais</b>	<b>350,00 €</b>
<b>TOTAL DES RECETTES</b>	<b>2 160 373,23 €</b>



**DEPENSES****MISSIONS SOCIALES**

Financement des projets de développement sous accord-cadre en Inde et au Népal *	1 205 008,95 €
Projets non cofinancés	7 842,12 €
Projet d'aide d'urgence **	129 946,10 €
Activités de sensibilisation (dont salaire de la permanente) *	10 049,92 €
<b>TOTAL MISSIONS SOCIALES</b>	<b>1 352 847,09 €</b>

**FRAIS DE FONCTIONNEMENT**

Salaires***	183 617,02 €
Frais de mission****	14 028,57 €
Réception et frais de représentation	1 204,26 €
Frais de marketing et de publicité (bulletin, fundraising, etc.)	7 180,78 €
Frais postaux et frais de télécommunications	3 600,64 €
Location de locaux	11 298,00 €
Cotisations aux associations professionnelles	2 450,00 €
Honoraires comptables et d'audit	15 116,12 €
Informatique	4 321,92 €
Frais divers, achats de biens destinés à la revente, fournitures et équipements	22 448,37 €
<b>TOTAL FRAIS DE FONCTIONNEMENT</b>	<b>265 265,68 €</b>

**AUTRES CHARGES**

Corrections de valeur sur immobilisations corporelles et incorporelles	331,20 €
Autres charges d'exploitation	130 567,72 €
Provisions	284 295,15 €
<b>TOTAL AUTRES CHARGES</b>	<b>415 194,07 €</b>

<b>TOTAL DES DEPENSES</b>	<b>2 033 306,84 €</b>
---------------------------	-----------------------

<b>SOLDE</b>	<b>127 066,39€</b>
--------------	--------------------

\* financé à 80% par le MAEE

\*\* financé à 100% par le MAEE

\*\*\* financé à 66% par le MAEE

\*\*\*\* entièrement pris en charge par les bénévoles partant en mission

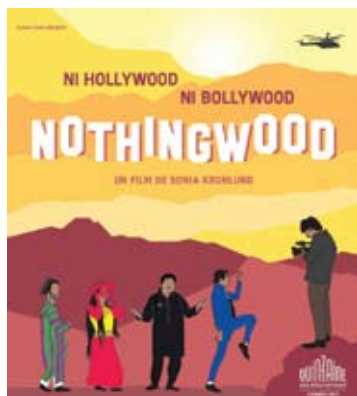
## **8ième édition du festival du cinéma du Sud « ACT NOW! Reloaded! Global verstaan, lokal agéieren »**

**Du 14 novembre au 14 décembre 2017 dans tout le pays**

Cette année, AEIN co-organisera 4 soirées du festival à Dudelange (CNA), Esch (Kinosch) et Echternach (Ciné Sura) :

### **Mardi 14 novembre à 19h30 au CNA Nothingwood**

Soirée d'ouverture du festival, organisée par toutes les ONG du consortium. Réalisation: Sonia Kronlund. 2016. Durée: 85 min. VO dari, sous-titres en français. Documentaire.



### **Mardi 21 novembre à 19h30 au Kinosch Futur d'espoir**



Réalisation: Guillaume Thébault – 2016

Durée: 94 min. VO française, sous-titres en anglais. Documentaire.

Au moment où le monde agricole est frappé de plein fouet par des problèmes économiques et environnementaux, le documentaire souhaite apporter des alternatives, qui selon les personnes interviewées, se présentent comme des solutions aux systèmes agricoles actuels.

Soirée organisée par : Aide à l'Enfance de l'Inde et du Népal, Caritas Luxembourg, Fondation Chrëschte mam Sahel, Frères des Hommes et SOS Faim

www.cinemadusud.lu



8<sup>e</sup> Edition

# CINÉMA DU SUD



**ACT NOW** **RELOADED**  
global verstoen – lokal agéieren  
du 14 novembre au 14 décembre 2017  
CHAQUE PROJECTION SERA SUIVIE D'UN DÉBAT

Organisé par

**caritas**  
LUXEMBOURG

Aide à l'Enfance  
de l'Inde et du Népal

Comité  
Océanographique  
Chrétiens pour le Tibet

En Amis du  
**TIBET**

Association  
Sud-Asie

NON  
DÉLAIER L'OPINION  
INDIENNE



Avec le soutien de



En partenariat avec le

**KULTURPASS**

## **Urmila: My Memory is my Power**

**Mardi 12 décembre à 19h30 au CNA & jeudi 14 décembre à 20h15 au Ciné Sura**

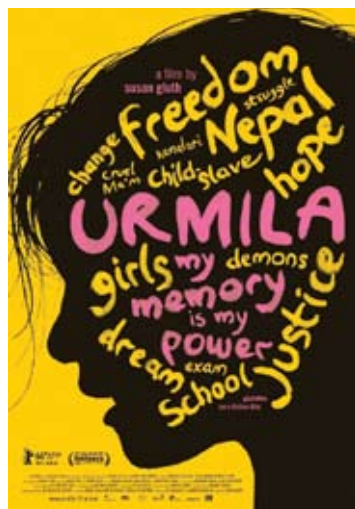
Réalisation: Susan Gluth – 2016

Durée: 87 min. VO népalaise et anglaise, sous-titres en allemand. Documentaire.

Synopsis: At the age of 6, Urmila Chaudhary was sold by her family as a household slave. The deep-rooted traditions of bondage continue to keep the people in southern Nepal in abject poverty. She was eventually freed at the age of 17. Since then, she has been trying to find her own way in life. The intimate and touching portrait follows Urmila's quest for justice and her dream to end child slavery in Nepal. First she must break through the control of those around her and fight against the inner demons of her past to begin to make her own life choices.

Soirée organisée par: Aide à l'Enfance de l'Inde et du Népal, Fondation Follereau et SOS Villages d'Enfants Monde

Le programme du festival est disponible sur [cinemadu-sud.wordpress.com](http://cinemadu-sud.wordpress.com) et [www.aein.lu](http://www.aein.lu)



## **Semaine de l'éducation au développement durable : Connecting lives. Eng Woch nohalteg (er)liewen**

Adapter son mode de vie à un monde en pleine transformation où les ressources sont limitées? Agir de manière responsable dans un monde où les vies sont fortement liées et interdépendantes ici et ailleurs? Cela vous tente?

Alors rejoignez-nous lors de la semaine de l'éducation au développement durable qui se tiendra du 15 au 21 octobre au Luxembourg!

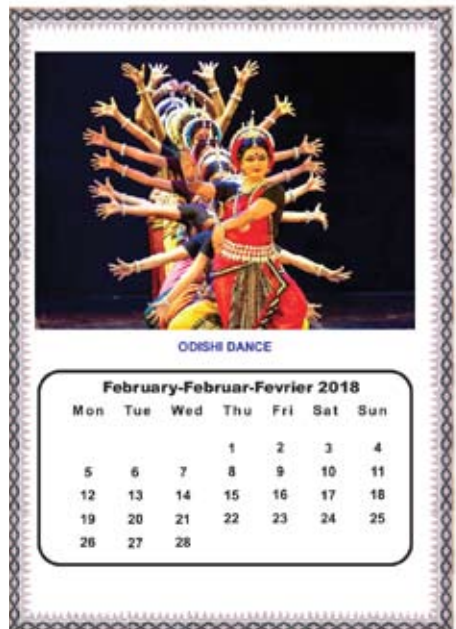
Veuillez-trouvez toutes les informations nécessaires de la semaine edd sur : [connectinglives.cercle.lu](http://connectinglives.cercle.lu)

## Calendrier AEIN 2018

Aide à l'Enfance de l'Inde et du Népal (AEIN) vous propose un calendrier original créé en collaboration avec le People's Cultural Centre (PECUC) dans l'Etat indien de l'Odisha. Avec l'achat de ce calendrier original sur le thème de l'art traditionnel et la culture d'Odisha, en Inde, vous soutenez les projets de coopération au développement d'AEIN en Inde et au Népal.

Réservez dès maintenant votre exemplaire en virant 20 euros sur le compte CCP d'Aide à l'Enfance de l'Inde et du Népal (AEIN) IBAN LU03 1111 0367 5084 0000 avec la communication « Kalenner 2018 » ; le calendrier vous parviendra alors par voie postale.

Vous pouvez également acheter le calendrier au prix de 15 euros aux « Weltbutteker/Boutiques du Monde » à Luxembourg-Ville (6, rue Genistre) , Esch-Alzette (95, rue de l'Alzette) et Bettembourg (42, route de Mondorf).





## *Aide à l'Enfance de l'Inde et du Népal a.s.b.l.*

compte CCPL LU03 1111 0367 5084 0000  
compte BILL LU47 0024 1016 2230 0000

bureau: 8, bvd Pershing  
L-2323 Luxembourg  
tél.: 47 21 55  
fax: 26 201 256  
email: aeilux@pt.lu  
homepage: www.aein.lu

Le bulletin d'AEIN paraît au moins 4 fois par an.

Édité par: Aide à l'Enfance de l'Inde et du Népal a.s.b.l.

Imprimé par: Imprimerie Schlimé

**Luxembourg-l  
Port Payé  
P/S.310**

Faites un don en 6 secondes grâce  
à votre app mobile DIGICASH

#1

Scannez ce QR Code  
DIGICASH



#2

Indiquez le montant  
de votre don

#3

Validez avec votre  
empreinte digitale  
ou votre code PIN

[www.digicash.lu](http://www.digicash.lu)



Vos dons ou vos ordres permanents sur le compte de notre association sont déductibles de votre revenu imposable si le total de vos dons à des associations reconnues atteint au moins 120 EURO par année d'imposition et si vous joignez une copie de chaque virement ou versement à votre déclaration d'impôts.